

# 江苏省省道公路网规划（2023—2035 年）

二〇二三年十二月

# 目 录

一、规划基础.....	- 1 -
(一) 发展基础.....	- 1 -
(二) 形势要求.....	- 2 -
二、总体要求.....	- 4 -
(一) 指导思想.....	- 4 -
(二) 基本原则.....	- 5 -
(三) 规划目标.....	- 6 -
三、规划方案.....	- 7 -
(一) 普通国省道.....	- 7 -
(二) 高速公路.....	- 9 -
(三) 规划效果.....	- 9 -
四、实施方案.....	- 11 -
(一) 建设重点.....	- 11 -
(二) 实施要求.....	- 11 -
五、环境影响及对策.....	- 12 -
(一) 总体评价.....	- 12 -
(二) 预防和减轻不良环境影响的对策.....	- 13 -
六、保障措施.....	- 14 -
(一) 加强规划衔接协调.....	- 14 -
(二) 强化规划实施保障.....	- 14 -
(三) 完善资金保障机制.....	- 14 -
(四) 优化规划实施管理.....	- 15 -

附件：

1. 江苏省国家高速公路网路线方案表
2. 江苏省普通国道公路网路线方案表
3. 江苏省省道高速公路网路线方案表
4. 江苏省普通省道公路网路线方案表
5. 江苏省省道公路网规划图
6. 江苏省普通国省道货运干线公路规划图
7. 江苏省普通国省道公路服务设施规划图
8. 江苏省普通国省道公路养护工区规划图

为全面贯彻党的二十大以及习近平总书记对江苏工作重要讲话重要指示精神，落实《国家公路网规划》《江苏省国民经济和社会发展第十四个五年规划和二〇三五年远景目标纲要》《江苏省综合立体交通网规划纲要》《中共江苏省委 江苏省人民政府关于全面推进江苏交通运输现代化示范区建设的实施意见》，优化完善省道公路网，有力支撑交通强省建设，为江苏在推进中国式现代化中走在前、做示范彰显更强担当、贡献更大力量，编制本规划。规划期至 2035 年。

## 一、规划基础

### （一）发展基础

《江苏省省道公路网规划（2011-2020 年）》发布以来，《国家公路网规划（2013-2030 年）》《江苏省高速公路网规划（2017-2035 年）》《江苏省综合立体交通网规划纲要》《国家公路网规划（规划期至 2035 年）》相继发布，江苏省国省道公路规划总里程达到 23341 公里，包括国家高速公路 4229 公里、普通国道 6096 公里、省道高速公路 3586 公里、普通省道 9430 公里。

截至 2022 年底，国省道公路总里程达到 18086 公里，包括国家高速公路 3472 公里、普通国道 5452 公里、省道高速公路 1605 公里、普通省道 7557 公里。高速公路实现了“县城通”，普通国省道基本实现“双干线、广连通、全覆盖”目标，国省道承担了全省公路总行驶量的 67%。“四纵四横”传统公路运输通道形成高速公路和普通国省道“一主一辅”路网格局，过江通道不断加密，路网

连通水平进一步增强，普通国省道基本实现了对乡镇及以上行政节点、省级及以上开发区、4A级及以上景区、重要交通枢纽的覆盖。省道公路高质量发展水平明显提升，安全保障能力不断强化，对经济社会发展支撑作用显著增强。

国省道公路的快速发展，总体适应我省经济社会发展需要，极大便利了人民群众出行，有力支撑了国省重大战略实施，为江苏高水平全面建成小康社会和经济社会发展始终走在全国前列提供了坚实保障。站在新的历史起点上，全省正在加快推进交通运输现代化示范区建设，对照服务保障江苏在推进中国式现代化中走在前、做示范的新要求，现有省道公路网的规划建设还面临着重点区域布局网络仍需完善、支撑一体化发展的能力仍有不足、发展质量有待进一步提高等问题。

## （二）形势要求

我国已开启全面建设社会主义现代化国家新征程，放眼全局和长远，我们面临着国家战略交汇叠加的重大机遇、新一轮科技革命和产业变革带来的产业升级机遇、服务构建新发展格局带来的开放创新机遇，经济与产业布局、国土空间开发与保护、人口结构分布、消费需求特征、资源要素供给方式等都在发生深刻变化。这些新形势、新变化对省道公路发挥好基础保障和先行引领作用提出了更高要求。

一是贯彻落实区域重大战略，需要加快完善重点区域网络布局。上轮规划印发后，“一带一路”建设、长江经济带发展、长

三角一体化发展、交通强国、沿海地区高质量发展等国家战略陆续出台，省委省政府加快“强富美高”新江苏建设，全面勾画由扬子江城市群、沿海经济带、江淮生态经济区、淮海经济区组成的“1+3”重点功能区发展蓝图，对省道公路网发展提出了新的要求，需充分结合国家战略重点和省内发展格局的变化，有针对性地优化布局、完善结构。

二是适应新型城镇化发展要求，需要加强一体化融合支撑作用。近年来，我省新型城镇化和城乡融合发展步伐持续加快，以城市群、都市圈为依托、大中小城市协调发展的格局基本形成，区域一体化、城乡一体化发展程度不断提高，催生了高强度、高频次的客货出行需求，需进一步发挥公路基础性支撑作用，构建与新型城镇化发展要求相匹配的省道公路网，提升城乡联系便捷性，加强过境交通与城市交通协调，提高城镇连绵化发展地区省道公路网运行效率，全面提升服务水平。

三是有力支撑现代化产业体系，需要做好产业链高质量发展保障基石。当前，我省加速推进产业转型升级，聚焦打造具有国际竞争力的先进制造业基地，推动强链补链延链，促进实体经济做实做强做优，加快打造成为全国重要的创新高地、产业高地。立足于产业结构优化调整，需加快构建与现代化产业体系相匹配的省道公路网，强化对现代流通体系建设的保障作用，加强与沿线制造业、物流业、农业、旅游业等关联产业深度融合发展，有力促进要素资源有序高效流动，支撑江苏更好地融入全国统一大

市场，畅通国内国际双循环。

四是加快构建现代化综合运输体系，需加强公路与各运输方式的衔接。党的二十大提出要加快建设交通强国，省委十四届四次全会提出2030年基本建成交通强省。省道公路网是我省综合立体交通网的基础和主骨架的重要组成，在建设交通强省、打造交通运输现代化示范区新征程中，要率先全面实现现代化，更好地发挥公路的基础性作用，加强对重要交通枢纽的衔接，提升综合立体交通网整体运行效率，促进物流降本增效，满足人民日益增长的美好出行需要。

五是全面提升公路行业水平，需要系统谋划安全智能绿色发展。更加注重提升安全保障能力，加强安全生命防护设施建设，增强路网安全水平和系统韧性；更加突出创新的核心地位，推动公路数字化建设，加强与关联产业的融合发展，适应高品质、多样化、个性化需求，提升路网和管养服务水平；更加突出绿色低碳发展，关注国土空间开发与保护，加强与城镇空间、农业空间、生态空间的协调性，完善与其他交通方式的一体衔接，提高资源节约集约利用水平，降低全寿命周期能耗与碳排放。

## 二、总体要求

### （一）指导思想

坚持以习近平新时代中国特色社会主义思想为指导，全面贯彻党的二十大精神 and 习近平总书记对江苏工作重要讲话重要指示精神，深入落实省第十四次党代会部署，坚持稳中求进工作总基

调，统筹推进“五位一体”总体布局、协调推进“四个全面”战略布局，完整准确全面贯彻新发展理念，全面落实“四个走在前”“四个新”重大任务，以“人享其行、物畅其流”为愿景，以交通强省和交通运输现代化示范区建设为统领，以率先全面实现公路现代化为目标，着力推动高质量发展，加快构建现代化省道公路网，更好服务国省发展战略，为加快建设交通强省、率先打造交通运输现代化示范区夯实基础。

## （二）基本原则

**基础支撑，服务发展。**公路是最基本、最广泛、最灵活、最不可或缺的运输方式。统筹公平与效率，建设更具包容性的省道公路网，更好地发挥公路基础性、先导性作用，服务国省重大战略实施。注重与城镇空间、农业空间、生态空间的协调发展，支撑国土空间开发与保护。

**聚焦重点，优化供给。**根据不同地区的发展基础和需求，制定特色化布局原则。注重协调省道公路网与城镇节点的关系，重点关注城市群地区供需平衡，促进运输一体化、城乡一体化、区域一体化发展。着重提升省道公路网服务产业发展能力，提升货运效率。

**强化衔接，一体融合。**加强省道公路网与网络、通道、枢纽的有机衔接，注重与快速路等城市骨架道路高效衔接，提升综合交通运输整体效率。推进公路基础设施共建共享，促进与沿线制造业、物流业、农业、旅游业等关联产业融合发展，实现省道公



路网综合效益最大化。

**创新驱动，绿色安全。**注重依靠科技进步与创新，为公路网赋能增效，加快公路数字化建设，强化智能感知技术应用，打造平安百年品质工程，提高路网运行和管控效率。坚持生态优先，强化资源节约集约利用，充分利用既有道路，促进公路与自然和谐发展。提升路网韧性和功能可靠性，完善附属设施布局，强化安全和应急保障能力建设，满足人民高品质和安全出行需要。

### （三）规划目标

到 2035 年，形成包容开放、重点突出、便捷高效、绿色智能、安全可靠的现代化高质量省道公路网，具备世界一流的服务品质和网络效率，有力支撑江苏公路率先实现现代化，彰显公路“更好地为公众服务”的发展价值观，全面适应人民群众日益增长的美好出行需求。

**包容开放。**全省所有乡镇镇域范围至少有一条普通国省道。完善与周边省市路网互联互通，省际毗邻县（市、区）基本实现短直连通。强化重要通道保障能力，全省范围内形成高速公路和普通国省道相结合的复合型公路通道。

**重点突出。**省道公路网布局适应“1+3”重点功能区发展需求。全面提升城市群地区路网效率，完善与城市节点的关系，有条件的县级及以上城市节点、城区人口 20 万以上的城镇节点形成干线公路环线。构建“能力充分、网络贯通、集约高效、安全可靠”的货运干线公路网络。

**便捷高效。**便捷连接全省重要交通枢纽，与其他交通运输方式衔接更加顺畅。乡级镇区 15 分钟进入国省道公路，县城与所辖乡镇基本实现 45 分钟通达。

**绿色智能。**数字化转型迈出坚实步伐，基本实现运行管理智能化和出行场景数字化。绿色可持续发展理念贯穿规划、设计、建设、养护、运营管理全过程，提高省道公路网运行效率、减少消耗、降低碳排放，节约集约利用资源，新增省道老路利用率不低于 60%，有效避让生态保护区、环境敏感区，与国土空间和生态协调性明显提升。

**安全可靠。**重点区域、重要通道实现多条路径连通，工程内在质量稳步提高，路网应急保障能力明显提升，省道公路网韧性显著增强。不断提升安全水平，完善城镇段、交叉口等重点路段安全防护。构建能力适应、规模适当的服务设施和养护工区体系，公路运输主通道上服务设施间距不宜大于 50 公里，养护工区间距宜控制在 30-50 公里。

### 三、规划方案

#### （一）普通国省道

##### 1. 布局思路

普通省道按照“总体稳定，局部优化，存量盘活，增量提质”的思路，结合“1+3”重点功能区不同的发展要求，有针对性地进行路网优化与调整，着重提升省道公路网的韧性、与其他运输方式的协调性及网络化水平。普通国道采用《国家公路网规划》方案。

优化供给，服务“1+3”重点功能区差异发展。根据“1+3”重点功能区不同的发展需求和短板，强化有效供给，实现精准补强。扬子江城市群重点完善跨江通道连接线，沿海经济带重点加强港口与后方产业园、港城及腹地的联系，江淮生态经济区重点完善节点覆盖，淮海经济区重点强化徐州与周边地区的互联互通。

高效融合，支撑多层次一体化发展。加强江苏与上海、浙江、安徽、山东的省际联系。推动省内市县间短直连通，新增 12 条市县联系道路。完善乡镇覆盖，服务乡村振兴，补充覆盖 27 个乡镇节点，实现普通国省道乡镇全覆盖。

提升韧性，完善公路复合通道。新增 10 条通道强化线路，进一步完善高速公路与普通国省道相结合的复合型公路通道，提升主要公路通道韧性和可靠性，“七纵六横”综合运输通道实现全覆盖。

强化衔接，提升枢纽集疏运能力。强化与铁路、水运、航空等其他交通方式的衔接，新增 10 条综合交通连接线，支撑现代综合立体交通网的构建。

进退有序，调整局部线路。对不具备实施条件的线路、转变为以城市功能为主的线路、功能被优化和替代的线路等已规划线路调整优化。

## 2. 总体方案

江苏省境内普通省道公路规划形成 6 条放射线路，54 条北南纵线，40 条东西横线，44 条联络线，总里程约 10354 公里。

普通国道共有 25 条，总里程约 6096 公里。

本次规划后，普通国省道公路总里程约 16450 公里。

### 3. 货运干线

基于普通国省道公路网，规划形成覆盖全省的普通国省道货运干线公路网，有条件的县级及以上城市节点形成普通国省道货运环线，全省形成“十三纵二十二横多环”的普通国省道货运干线公路网络布局。

### 4. 服务设施

以现有 154 处普通国省道公路服务设施为基础，结合本次规划，规划新增普通国省道服务设施 161 处，打造具有江苏特色的普通国省道服务设施品牌，充分提升公路服务能力和水平。

### 5. 养护设施

以现有 215 处普通国省道公路养护工区为基础，结合本次规划，规划新增标准化养护工区 130 处，实现普通国省道养护设施全覆盖，全面提升普通国省道养护作业能力。

## （二）高速公路

根据《国家公路网规划》《江苏省高速公路网规划（2017—2035 年）》《江苏省综合立体交通网规划纲要》，形成“十五射七纵十横”的布局形态和 22 座高速公路过江通道，总里程约 7815 公里。其中，国家高速公路 4229 公里，省道高速公路 3586 公里。

## （三）规划效果

本次规划后全省省道公路网规划总里程约 13940 公里，国省

道公路总规模约 2.43 万公里。

**服务区域重大战略。**加强对连云港港、禄口国际机场、陆家浜货场等重大枢纽的衔接，完善了过江通道连接线，对“一带一路”建设、长江经济带发展等国家战略服务能力显著增强。新增省际接口 19 个，与沪、浙、皖三省市公路网互联互通水平进一步提升，强化了对长三角一体化发展战略的支撑。支撑南京首位度建设，南京市普通国省道射线达到 24 条，高速公路射线达到 15 条，南京中心城区与南京都市圈所有县级及以上节点，实现“一高一普”直连直通，南京市与都市圈其他城市间联系便捷度明显提升。

**适应新型城镇化发展。**沿江地区、沿海城镇带形成高速公路、普通国省道“2+2”多路径格局，三大都市圈地区普通国省道网络化水平显著提升。普通国省道网与城市节点协调性明显提高，所有乡级镇区 15 分钟进入普通国省道网，99% 乡镇与所属市县城区实现 45 分钟通达，普通国省道网对城乡一体化的支撑能力进一步加强。

**支撑现代化产业体系建设。**连通所有省级及以上开发区（工业园区、农业产业园）、重要货运枢纽、省级及以上物流基地、4A 级及以上景区，形成覆盖全省的普通国省道货运干线公路网络，推动物流降本增效，提高产业竞争力。

**构建现代化综合交通运输体系。**连通所有沿江沿海主要港口、内河主要作业区、运输机场、重要铁路站等枢纽，普通国省道网服务重要交通枢纽的能力进一步加强，各类交通枢纽集疏运效率

显著提升。提升公路网韧性，全省范围形成高速公路与普通国省道结合的复合型公路通道，所有县级及以上行政节点实现普通国省道多路连通，路网可靠性明显提升。

#### 四、实施方案

根据省道公路网规划目标和布局方案，统筹考虑建设规模、土地需求、资金需求等因素，注重与国土空间规划衔接协调、节约集约利用资源、严防地方债务风险，协同推进省道公路网实施。规划新建 2280 公里、改扩建 550 公里。

##### （一）建设重点

优先推进具备战略功能的线路，重点围绕“一带一路”建设、长江经济带发展、长三角一体化发展及沿海地区高质量发展等国家战略，支撑“1+3”重点功能区发展。优先实施区域干线功能显著的线路，完善“七纵六横”综合运输通道内省道公路布局。优先形成城市干线公路环线，有序推进繁忙干线、市县短直联系道路等重点路段快速化改造，理顺省道公路与城市节点的关系。优先安排省际市际贯通衔接线路，进一步加强省际、市际互联互通。

##### （二）实施要求

资源利用，节约集约。注重线位统筹，促进通道线位资源共用共享，改扩建公路要充分利用原通道资源。强化生态选线选址，合理避让生态敏感区。将生态优先绿色发展理念贯穿于规划、设计、施工、养护、运营管理等全过程，不断降低全生命周期能耗和碳排放。

区域衔接，步调一致。对承担省际和市际间衔接功能，具有促进区域一体化发展重要意义的线路，应注重区域间沟通协作，统筹推进，保持技术标准协调、建设时序同步，保证区域公路网互联互通。

功能完善，精细提升。统筹推进服务设施、养护工区、治超设施、监测设施、交安设施、公交站点等配套设施的建设，纳入主体工程一并实施，做到同时设计、同时施工、同时验收。提升安全保障能力，对有安全风险的路段进行精细化提升，加大穿城镇段、平面交叉口综合整治。落实平安百年品质工程建设要求，进一步塑造质量品牌。

数字赋能，加速推进。在满足实用性、可靠性、先进性、经济性、可维护性、可扩展性的要求基础上，结合省道公路发展需求、路网特征、工程特点、交通特性等，按照以人为本、因地制宜、适度超前的原则，推动规划、设计、施工、养护、运营管理等全要素、全周期数字化。重点推进基础设施数字化、路运一体、云控平台、伴随式服务系统等建设。

关联产业，融合发展。依托省道公路网发展路衍经济，注重与沿线景区、产业园、物流园区等关联产业深度融合，有效促进沿线产业布局优化、产业链结构稳定，完善和增强省道公路网的经济服务功能。

## 五、环境影响及对策

### （一）总体评价

本次规划贯彻落实生态文明建设要求，将绿色发展作为重要目标和原则，新增线路尽可能规避生态红线，部分新增线路与自然保护区、饮用水源地等环境敏感目标存在局部空间冲突，下一步还将在实施阶段进一步优化。省道公路建设和运营阶段对环境的影响主要包括废气、污水、噪声等，但只要采取合适的污染防治措施和风险防范措施，在具体项目实施时做好环保工作，其社会效益、经济效益、环境效益都能得到有效保证。本次规划满足水资源、土地资源、能源利用等资源利用上限要求，规划规模和布局较为合理。在落实相关保护措施后，规划产生的环境影响总体可控。

## （二）预防和减轻不良环境影响的对策

一是推进资源节约集约利用。统筹考虑综合立体交通网整体功能，科学把握省道公路网规模；强化资源节约集约利用，统筹利用交通廊道资源。严格控制新改建项目的建设规模，采用先进节地技术和模式，加强存量资源利用；推广施工材料、废旧材料再生综合利用。二是协同促进碳减排与大气污染防治。积极研究探索清洁能源在服务设施、收费站等设施上的应用，加快推进充换电设施建设，重点推进普通国省道服务设施充电桩建设，为推广使用新能源汽车创造良好条件。三是强化水污染防治。尽可能避免占用河湖空间特别是饮用水水源保护区，如占用须采用“封闭式”排水和水处理系统，强化公路施工期和运营期服务区污水处理，有条件的纳入城市污水管网。四是强化噪声污染防治。



优化选线，与居民居住区等噪声敏感点保持合适的距离，在敏感区域落实噪声防护距离的要求，在可能造成噪声污染的重点路段，设置声屏障或采取其他降低噪声的有效措施。五是加强环境监测。加强环境质量监测、生态环境保护和风险防范各项工作，进一步加强公路建设养护领域节能减排和污染防治。

## 六、保障措施

### （一）加强规划衔接协调

强化跨部门、跨区域、跨行业衔接协调，按照“统筹规划、分级负责”原则，加强省市县联动和政策协同，协力推进规划实施。各市县在规划建设本地区农村公路网和城镇骨架道路网时，要强化与本规划的衔接，统筹各层次路网协调发展，合理确定规划目标、建设规模和建设时机。

### （二）强化规划实施保障

加强省道公路网与全省各地各级国土空间规划等相关规划衔接，按照节约集约高效的要求，合理保障省道公路建设土地资源供给，依法加快省道公路用地用林、环境影响评价等报建手续办理，为规划项目实施提供政策和要素支持。省交通运输厅要根据本规划，商省发展改革委等有关部门，编制实施公路五年发展规划，优化省道公路项目建设方案，落实规划目标任务。

### （三）完善资金保障机制

改革创新投融资政策，健全与项目资金需求和期限相匹配的长期资金筹措渠道，完善“政府主导、分级负责、多元筹资、规范

高效”的省道公路投融资体制机制，积极争取国家资金支持，鼓励利用政府债券、企业债券、社会资本等方式支持省道公路建设，通过沿线资源综合开发等方式拓宽投融资渠道，支持各类金融机构依法合规为市场化运作的省道公路建设提供融资。落实成品油税费改革转移支付政策，加大对普通公路养护的保障力度。

#### （四）优化规划实施管理

建立健全规划实施督导考核机制，进一步做好目标任务分解方案，落实责任单位和部门，将规划目标任务纳入考核。发挥省级交通运输部门宏观指导作用，落实市县政府对省道公路的建设养护管理事权。扎实开展省道公路线位规划、项目前期工作和重大工程论证，做好命名编号调整工作，稳妥有序推进规划实施。加强规划实施进展和成效监测分析，适时开展规划评估，规范做好规划动态调整或修订工作。

## 附件 1

江苏省国家高速公路网路线方案表

序号	编号	线路名称	路线起点	路线终点	主要控制点
1	G2	北京-上海	钟吾(苏鲁界)	花桥(苏沪界)	淮安、江都、江阴、无锡、苏州
2	G3	北京-台北	江庄(苏鲁界)	新区(苏皖界)	徐州
3	G0323	济宁-合肥	顺河(苏鲁界)	铜山(苏皖界)	徐州
4	G15	沈阳-海口	柘汪(苏鲁界)	娄东(苏沪界)	连云港、盐城、南通、常熟、太仓
5	G1515	盐城-靖江	盘湾	广陵	盐城、姜堰、靖江
6	G1516	盐城-洛阳	大丰港区	重岗(苏皖界)	大丰、盐城、淮安
7	G1518	盐城-蚌埠	大中	河桥(苏皖界)	盐城、宝应、金湖、盱眙
8	G1519	南通-如东	兴东	洋口港区	南通、如东
9	G1521	常熟-嘉善	董浜	黎里(苏浙界)	常熟、昆山
10	G1522	常熟-台州	董浜	盛泽(苏浙界)	常熟、苏州
11	G25	长春-深圳	班庄(苏鲁界)	丁蜀(苏浙界)	连云港、淮安、南京、溧阳、宜兴
12	G2513	淮安-徐州	石塘	大黄山	淮安、宿迁、徐州
13	G30	连云港-霍尔果斯	墟沟	新区(苏皖界)	连云港、徐州
14	G36	南京-洛阳	马群	葛塘(苏皖界)	南京
15	G3611	南京-信阳	程桥	程桥(苏皖界)	南京
16	G40	上海-西安	寅阳(苏沪界)	星甸(苏皖界)	南通、扬州、南京
17	G4011	扬州-溧阳	汉河	昆仑	扬州、镇江、溧阳
18	G4012	溧阳-宁德	昆仑	社渚(苏皖界)	溧阳
19	G4013	扬州-乐清	仙女	张渚(苏浙界)	扬州、丹阳、金坛

序号	编号	线路名称	路线起点	路线终点	主要控制点
20	G42	上海-成都	花桥（苏沪界）	星甸（苏皖界）	苏州、无锡、常州、南京
21	G4211	南京-芜湖	西善桥	江宁（苏皖界）	南京
22	G4221	上海-武汉	娄东（苏沪界）	石湫（苏皖界）	常熟、张家港、江阴、常州、溧水
23	G4231	南京-九江	江浦	桥林（苏皖界）	南京
24	G50	上海-重庆	黎里（苏沪界）	震泽（苏浙界）	吴江
25	G9904	南京都市圈环线	月塘（苏皖界）	星甸（苏皖界）	仪征、句容、南京
26	G2503	南京市绕城高速	程桥	程桥	/

附件 2

江苏省普通国道公路网路线方案表

序号	编号	线路名称	路线起点	路线终点	主要控制点
1	G104	北京-平潭	利国（苏鲁界）	官山（苏皖界）	徐州、睢宁
			永宁（苏皖界）	丁蜀（苏浙界）	南京、句容、溧阳、宜兴
2	G204	烟台-上海	柘汪（苏鲁界）	城厢（苏沪界）	赣榆、连云港、灌云、响水、滨海、阜宁、盐城、东台、海安、如皋、南通、张家港、常熟、太仓
3	G205	山海关-深圳	钟吾（苏鲁界）	黄花塘（苏皖界）	新沂、沭阳、淮安、洪泽
			马鞍（苏皖界）	江宁（苏皖界）	南京
4	G206	威海-汕头	江庄（苏鲁界）	三堡（苏皖界）	徐州
5	G228	丹东-东兴	柘汪（苏鲁界）	寅阳（苏沪界）	赣榆、连云、射阳港、大丰港、如东、海门、启东
6	G233	克什克腾-黄山	班庄（苏鲁界）	天目湖（苏皖界）	连云港、灌云、灌南、涟水、淮安、宝应、高邮、扬州、镇江、丹阳、金坛、溧阳
7	G235	新沂-海丰	G205（新安）	天泉湖（苏皖界）	新沂、宿迁、泗洪、盱眙
			竹镇（苏皖界）	东坝（苏皖界）	南京、溧水、高淳
8	G237	济宁-宁德	欢口（苏鲁界）	宋楼（苏皖界）	丰县
9	G310	连云港-共和	连云港区	桃林（苏鲁界）	连云港
			港上（苏鲁界）	大彭（苏皖界）	徐州
10	G311	连云港-栾川	G228（徐圩）	大彭（苏皖界）	连云港（连云）、东海、新沂、邳州、徐州
11	G312	上海-霍尔果斯	花桥（苏沪界）	永宁（苏皖界）	昆山、苏州、无锡、常州、丹阳、南京

序号	编号	线路名称	路线起点	路线终点	主要控制点
12	G318	上海-聂拉木	黎里（苏沪界）	震泽（苏浙界）	吴江
13	G327	连云港-固原	G15（罗阳互通）	班庄（苏鲁界）	连云港
14	G328	启东-老河口	寅阳	永宁（苏皖界）	启东（寅阳）、如东、海安、姜堰、泰州、江都、扬州、仪征
15	G343	大丰-卢氏	大丰港	车门（苏皖界）	大丰、盐城、建湖、淮安、泗阳、泗洪
16	G344	东台-灵武	G228（琼港）	天岗湖（苏皖界）	东台、兴化、金湖、盱眙
17	G345	启东-那曲	寅阳	大仪（苏皖界）	启东（寅阳）、启东、海门、南通、靖江、泰兴、江都、扬州、仪征（大仪）
18	G346	上海-安康	浏河（苏沪界）	桥林（苏皖界）	张家港、江阴、镇江、南京
19	G347	南京-德令哈	G312（龙潭）	桥林（苏皖界）	南京
20	G518	日照-定陶	大屯（苏鲁界）	赵庄（苏鲁界）	沛县、丰县
21	G523	泰州-丹阳	G328（明珠）	G346（丹北）	泰州、扬中、丹阳
22	G524	常熟-海宁	通常汽渡（碧溪）	盛泽（苏浙界）	常熟、苏州、吴江
23	G633	泗阳-阜阳	G343（城厢）	李集（苏皖界）	泗阳、宿迁、睢宁
24	G634	太仓港-平湖	太仓港	黎里（苏浙界）	太仓港、昆山
25	G635	吴江-芜湖	七都（苏浙界）	阳江（苏皖界）	吴江、无锡、宜兴、高淳

## 附件 3

江苏省省道高速公路网路线方案表

序号	编号	线路名称	路线起点	路线终点	主要控制点
1	S1	南京-盐城	横梁	盐城	南京、仪征、高邮、兴化、盐城
2	S2	南京-常州	淳化	前黄	南京、句容、丹阳、常州
3	S3	南京-广德	固城	东坝（苏皖界）	高淳
4	S6	南京-黄山	秣陵	砖墙（苏皖界）	南京、江宁、高淳
5	S10	沛县-丰县	胡寨（苏鲁界）	王沟（苏鲁界）	沛县、丰县
6	S11	南通-上海	吕四	启隆（苏沪界）	启东
7	S12	临沂-徐州	四户（苏鲁界）	汴塘	邳州、贾汪、徐州
8	S13	南通-常熟	通州湾港区	白茆	通州湾港区、通州、海门、太仓、常熟
9	S16	连云港-宿迁	徐圩港区	陆集	徐圩港区、灌云、沐阳、宿迁
10	S17	苏州-台州	阳澄湖	桃源（苏浙界）	苏州、吴中、吴江
11	S18	滨海-淮安	滨海港区	朱码	滨海港区、滨海、涟水、淮安
12	S19	南通-无锡	常乐	新安	海门、通州、如皋、张家港、无锡
13	S20	泗洪-蚌埠	双沟	天岗湖（苏皖界）	泗洪（双沟）
14	S21	射阳-盐城	射阳港区	盘湾	射阳港区、盐城
15	S23	靖江-张家港	西来	杨舍	靖江、张家港
16	S25	连云港-南通	云台	石港	连云港、海州（云台）、灌云、灌南、滨海、射阳、大丰、东台、海安、如东、南通
17	S26	东台-兴化	琼港	临城	东台、兴化
18	S27	临沂-盐城	温泉（苏鲁界）	新兴	东海、灌云、灌南、阜宁、盐城

序号	编号	线路名称	路线起点	路线终点	主要控制点
19	S28	启东-扬州	合作	汉河	启东、如东、海安、姜堰、泰州、扬州
20	S30	如皋-常州	丁堰	魏村	如皋、泰兴、常州
21	S31	泰州-常州	永安洲	雪堰	泰州、靖江、江阴、天宁、惠山、武进
22	S32	崇明-海门	三厂(苏沪界)	常乐	海门
23	S35	阜宁-溧阳	新沟	昆仑	阜宁、建湖、兴化、泰州、扬中、镇江、丹阳、金坛、溧阳
24	S39	江都-宜兴	仙女	丁蜀	江都、丹阳、金坛、宜兴
25	S47	金湖-禄口机场	金湖	禄口机场	金湖、仪征、句容、江宁、禄口机场
26	S48	上海-宜兴	浏河(苏沪界)	新街	太仓、苏州、无锡、武进、宜兴
27	S49	新沂-扬州	双塘	西湖	新沂、宿迁、泗洪、盱眙、扬州
28	S55	南京-宣城	雨花	固城(苏皖界)	南京、溧水、高淳
29	S58	上海-常州	千灯(苏沪界)	前黄	昆山、苏州、无锡、常州
30	S61	台儿庄-睢宁	燕子埠(苏鲁界)	李集(苏皖界)	邳州、睢宁
31	S65	徐州-明光	江庄	双沟(苏皖界)	贾汪、睢宁
32	S67	徐州-阜阳	大彭	大彭(苏皖界)	徐州
33	S68	溧阳-芜湖	天目湖	阳江(苏皖界)	溧阳、高淳
34	S72	连云港北疏港高速	墟沟	宋庄	连云
35	S73	连云港东疏港高速	宿城	云台	连云
36	S79	南通支线	九华	平潮	南通
37	S80	太仓港北疏港高速	太仓港	沙溪	太仓港
38	S81	太仓港南疏港高速	太仓港	陆渡	太仓港
39	S87	南京支线	高桥门	东山	南京



序号	编号	线路名称	路线起点	路线终点	主要控制点
40	S88	南京机场高速	雨花	禄口机场	南京、禄口机场
41	S90	靖江-江阴	靖城	徐霞客	靖江、江阴
42	S91	如皋-张家港	石庄	杨舍	如皋、张家港
43	S93	靖江-江阴东线	季市	周庄	靖江、江阴
44	S95	南通-苏州	小海	尚湖	南通、张家港、常熟

## 附件 4

江苏省普通省道公路网路线方案表

序号	编号	线路名称	路线起点	路线终点	主要控制点
一、射线					
1	S122	南京-张家港	G312(万家楼互通)	G204(凤凰)	汤山、句容、丹阳、西夏墅、璜土、月城、张家港
2	S125	南京-盐城	仪征港	G1516(盐城南互通)	泗源沟作业区、大仪、高邮、周山、临泽、大纵湖、盐城
3	S126	南京-高淳	G312(西善桥)	G235(淳溪)	西善桥、牛首山、横溪、高淳
4	S127	南京-广德	G346(江宁)	南山竹海(苏皖界)	江宁、郭庄、白马、上兴、社渚、南山竹海
5	S128	南京-马鞍山	G235(江宁)	江宁(苏皖界)	江宁
6	S129	南京-巢湖	G2503(刘村互通)	星甸(苏皖界)	雨花经开区、板桥汽渡、桥林、星甸
二、南北线					
1	S204	江宁-高淳	G346(秣陵)	G635(东坝)	秣陵、禄口机场、溧水、和凤、东坝
2	S222	如东-海门	G328(长沙)	S356(三厂)	长沙、大豫、三余、四甲、常乐
3	S224	常熟-青浦	G346(碧溪)	锦溪(苏沪界)	董浜、周市、昆山、锦溪
4	S225	小洋口-南通	G228(栟茶)	兴仁	栟茶、岔河、新店、兴仁
5	S226	滨海-南通	G228(省滨淮农场)	刘桥	滨淮、临海、射阳、特庸、大丰、南沈灶、李堡、丁堰、刘桥
6	S228	张家港-相城	S604(乐余)	G2(苏州新区互通)	塘桥、尚湖、辛庄、相城
7	S229	盐城-无锡	G204(盐都)	G312(惠山)	大冈、安丰、茆垛、姜堰、黄桥、靖江、江阴、惠山

序号	编号	线路名称	路线起点	路线终点	主要控制点
8	S231	阜宁-泰州	S329 (阜宁)	S354 (海陵)	阜宁、宝塔、建湖、大纵湖、兴化、泰州
9	S232	射阳-武进	G228 (洋马)	G635 (雪堰)	洋马、上冈、大邹、竹泓、俞垛、张甸、新街、东兴、靖澄过江通道、横山桥、雪堰
10	S233	射阳-建湖	G15 (射阳互通)	S331 (恒济)	海河、射阳站、冈西、建湖、恒济
11	S235	灌南-和平	G233 (李集)	G205 (和平)	灌南、红窑、涟水、钦工、黄码
12	S236	郟城-灌云	山左口 (苏鲁界)	G204 (灌云)	山左口、温泉、东海、房山、龙苴、灌云
13	S238	镇江-常州	S338 (南山)	S340 (邹区)	谏壁、大港、扬中大桥、扬中、西来桥、孟河、西夏墅、邹区
14	S239	常州-郎溪	G346 (孟河)	社渚 (苏皖界)	孟河、罗溪、奔牛机场、邹区、湟里、儒林、埭头、溧阳、社渚
15	S240	镇江-宜兴	S338 (官塘桥)	G635 (新庄)	宜城、司徒、延陵、金坛、儒林、官林、宜兴、新庄
16	S241	扬州-溧阳	G345 (沙头)	S239 (溧城)	沙头、润扬二通道、镇江、丹阳、珥陵、金坛站、指前、溧城
17	S242	临沭-灌云	黑林 (苏鲁界)	G204 (杨集)	黑林、厉庄、赣马、赣榆、连云、四队、杨集
18	S243	扬州-溧水	G40 (汤汪互通)	G235 (石湫)	施桥、瓜洲、镇扬汽渡、边城、句容、郭庄、石湫
19	S245	赣榆-盱眙	G204 (柘汪)	G344 (盱眙)	石桥、金山、黑林、班庄、石梁河、东海、房山、贤官、陇集、泗阳、裴圩、高家堰、和平、洪泽、蒋坝、官滩、盱眙
20	S246	江宁-郎溪	G346 (秣陵)	桤溪 (苏皖界)	秣陵、溧水、晶桥、桤溪

序号	编号	线路名称	路线起点	路线终点	主要控制点
21	S247	淮安-六合	G25 (淮阴互通)	S356 (西坝港区)	淮安、范集、岔河、金湖、金牛湖、六合、西坝港区
22	S250	兰陵-泗洪	邹庄 (苏鲁界)	S268 (临淮)	邹庄、铁富、邳州、新河、皂河、耿车、埭子、洋河、泗洪、临淮
23	S251	枣庄-睢宁	燕子埠 (苏鲁界)	凌城 (苏皖界)	燕子埠、碾庄、土山、古邳、睢宁、凌城
24	S252	贾汪-灵璧	汴塘 (苏鲁界)	双沟 (苏皖界)	汴塘、塔山、单集、观音机场
25	S253	龙固-大彭	龙固 (苏皖界)	G3 (徐州西互通)	龙固、沛县、张庄、郑集
26	S254	金乡-大沙河	顺河 (苏鲁界)	大沙河 (苏皖界)	顺河、常店、丰县、大沙河
27	S255	吕四港-启东	G328 (吕四港)	G228 (汇龙)	吕四港、海复、南阳、启东
28	S256	昆山-青浦	G634 (周市)	淀山湖 (苏沪界)	周市、陆家、淀山湖
29	S257	吴江-秀洲	G635 (吴江)	盛泽 (苏浙界)	平望、盛泽站、盛泽
30	S258	七都-桐乡	七都 (苏浙界)	桃源 (苏浙界)	七都、震泽、桃源
31	S259	如皋-锡山	G204 (磨头)	S342 (安镇)	磨头、张皋汽渡、张家港、锡山
32	S260	江阴-无锡	G346 (南闸)	G312 (惠山)	江阴站、青阳、惠山
33	S261	申港-太湖	G346 (申港)	G635 (胡埭)	申港港区、横山桥、洛社、胡埭
34	S262	常州-宜兴	S340 (南夏墅)	G104 (新街)	前黄、和桥、新街
35	S263	嘉泽-张渚	S239 (嘉泽)	S342 (张渚)	嘉泽、官林、徐舍、张渚
36	S264	花果山-江都	花果山景区	江都港区	花果山景区、同兴、灌云、灌南、大东、车桥、西安丰、鲁垛、临泽、三垛、扬州泰州机场、宜陵、大桥、白塔作业区
37	S265	镇江-溧阳	G346 (宜城)	S239 (溧阳北站)	谷阳、宝堰、薛埠、溧阳北站
38	S266	下蜀-茅山	S338 (下蜀)	S340 (茅山)	下蜀、句容、茅山景区

序号	编号	线路名称	路线起点	路线终点	主要控制点
39	S267	莒南-泗阳	金山（苏鲁界）	S245（裴圩）	金山、厉庄、塔山、沙河、黄川、白塔埠、平明、吴集、马厂、庄圩、泗阳、裴圩
40	S268	临沭-泗洪	李埝（苏鲁界）	G235（双沟）	李埝、双店、阿湖、高流、时集、大兴、中扬、龙集、临淮、双沟
41	S269	固城-砖墙	固城（苏皖界）	砖墙（苏皖界）	漆桥、古柏
42	S270	台儿庄-邳州	邢楼（苏鲁界）	S251（土山）	邢楼、邳城、邳州、议堂、土山
43	S271	八义集-泗县	G311（八义集）	李集（苏皖界）	八义集、占城、王集、李集
44	S272	沛县-徐州	S253（沛城）	G3（柳新互通）	沛县、胡寨、五段、柳新
45	S273	温泉-刘集	G310（温泉）	S324（刘集）	温泉、石湖、茆圩、庙头、新河、悦来、刘集
46	S274	兰陵-邳州	四户（苏鲁界）	G30（邳州西互通）	四户、岔河、戴庄、赵墩
47	S275	响水-射阳	S326（响水）	S226（射阳）	南河、陈涛、四明、射阳
48	S276	徐溜-西顺河	G205（徐溜）	西顺河	徐溜、渔沟、高家堰、西顺河
49	S277	曲塘-江安	G328（曲塘）	G40（葛市互通）	曲塘、雅周、搬经、江安
50	S278	盱眙-六合	S601（黄花塘）	G347（横梁）	黄花塘、冶山、横梁
51	S279	昆山-长三角一体化示范区	S343（张浦）	G318（黎里）	张浦、周庄、黎里
52	S280	张家港-硕放机场	S122（杨舍）	G312（硕放机场）	顾山、羊尖、硕放机场
53	S281	江阴-锡山	G346（长山港区）	S48（锡北互通）	周庄、徐霞客、锡北
54	S282	武进-宜兴	G4221（常州南互通）	G104（丁蜀）	前黄、周铁、宜兴、丁蜀

### 三、东西线

序号	编号	线路名称	路线起点	路线终点	主要控制点
1	S322	徐州-丰县	G3 ( 彭城互通 )	G237 ( 华山 )	郑集、河口、华山
2	S324	燕尾港-丰县	燕尾港	G518 ( 赵庄 )	燕尾港、图河、灌云、吴集、沐阳、刘集、新庄、宿迁、魏集、姚集、徐州、范楼、大沙河、赵庄
3	S325	淮阴-灵璧	G205 ( 古清口 )	桃园 ( 苏皖界 )	古清口、三树、泗阳、大兴、宿迁、沙集、睢宁、桃园
4	S326	陈家港-沐阳	陈家港	G205 ( 章集 )	陈家港、响水、灌南、高沟、马厂、沐阳
5	S327	滨海港-淮安	滨海港	G205 ( 武墩 )	滨海港、八巨、滨海、黄营、涟水、淮安、武墩
6	S328	滨海港 ( 镇 ) - 范集	G228 ( 滨海港镇 )	S348 ( 范集 )	滨海港 ( 镇 )、滨海、羊寨、陈集、朱桥、古河、复兴、漕运、范集
7	S329	射阳-沐阳	射阳港	G205 ( 胡集 )	射阳、海河、阜宁、羊寨、唐集、红窑、岔庙、胡集
8	S331	盐城-明光	G228 ( 三龙 )	河桥 ( 苏皖界 )	三龙、盐城、龙冈、沿河、射阳湖、宝应、先锋、省宝应湖农场、金湖、马坝、盱眙、河桥
9	S333	兴化-天长	S231 ( 兴化 )	菱塘 ( 苏皖界 )	兴化、汤庄、高邮、菱塘
10	S334	如东-泰兴	G328 ( 大豫 )	滨江	大豫、如东、岔河、丁堰、如皋、分界、黄桥、泰兴、滨江
11	S335	近海-南通	G328 ( 近海 )	G15 ( 兴仁互通 )	近海、海复、吕四港、正余、通州
12	S337	省黄海农场-涟水	G228 ( 省黄海农场 )	S235 ( 高沟 )	大有、运河、百禄

序号	编号	线路名称	路线起点	路线终点	主要控制点
13	S338	镇江-马鞍山	S238 (西来桥)	江宁 (苏皖界)	西来桥、界牌、丹北、镇江东站、镇江、下蜀、龙潭、燕子矶、板桥、江宁
14	S339	太仓-相城	太仓港	S228 (渭塘)	太仓、昆山、阳澄湖、渭塘
15	S340	常熟-马鞍山	G204 (尚湖)	横溪 (苏皖界)	尚湖、顾山、惠山、洛社、武进、邹区、皇塘、金坛、薛埠、天王、溧水、禄口机场、横溪
16	S341	惠山-博望	S48 (阳山互通)	石湫 (苏皖界)	胡埭、马山、周铁、高滕、官林、别桥、晶桥、石湫
17	S342	常熟-广德	G204 (古里)	太华 (苏皖界)	古里、尚湖、羊尖、锡山、惠山、胡埭、雪堰、万石、宜兴、张渚、太华
18	S343	虹桥机场-苏州	千灯 (苏沪界)	G635 (吴中)	千灯、角直
19	S344	连云港-徐州	G204 (锦屏)	G206 (单集)	锦屏、新坝、龙苴、高墟、龙庙、新河、新店、棋盘、窑湾、土山、单集
20	S345	堆沟港-沭阳	G228 (堆沟港)	S326 (沂涛)	堆沟港、田楼、灌南、沂涛
21	S346	阜宁-宿迁	S348 (东沟)	G235 (曹集)	东沟、涟水、成集、淮高、徐溜、穿城、曹集
22	S348	临海-洪泽	G228 (临海)	高良涧	临海、蔡桥、正红、阜宁、益林、施河、平桥、岔河、高良涧
23	S349	丹顶鹤保护区-新兴	丹顶鹤自然保护区	G204 (新兴)	盐东、南洋机场、新兴
24	S350	宝应-洪泽	G344 (汜水)	G205 (黄集)	汜水、宝应、山阳、漕运、范集、黄集

序号	编号	线路名称	路线起点	路线终点	主要控制点
25	S351	麋鹿保护区-高邮湖	G228 (草庙)	高邮湖	小海、草堰、合陈、兴东、兴化、马棚
26	S352	东台-高邮	G228 (弼港)	G233 (车逻)	三仓、安丰、戴南、陈堡、樊川、车逻
27	S353	海安-滁州	S226 (李堡)	程桥 (苏皖界)	李堡、海安、姜堰、华港、真武、刘集、仪征北站、金牛湖、程桥
28	S354	姜堰-罡杨	S229 (姜堰)	S506 (泰州西站)	姜堰站、泰州站、泰州西站
29	S355	如东-高港	G328 (长沙)	G328 (高港)	袁庄、如皋、古溪、胡庄、高港
30	S356	启东-和县	G328 (启东)	桥林 (苏皖界)	惠萍、启东、北新、海门、南通、长江、斜桥、靖江、新桥、泰兴、高港、大桥、扬州、仪征、龙袍、八卦洲、浦口
31	S357	张家港-丹阳	G204 (凤凰)	S122 (丹阳)	徐霞客、横山桥、常州、奔牛机场、吕城、陵口
32	S358	吕城-郭庄	G312 (吕城)	S127 (郭庄)	吕城、珥陵、茅山景区、后白、郭庄
33	S359	太仓-无锡	G346 (太仓港)	S19 (安镇互通)	沙溪、沙家浜、辛庄、鹅湖
34	S361	青浦-横扇	黎里 (苏沪界)	G318 (平望)	黎里、八坼、横扇、平望
35	S362	新坝-曲阳	S344 (新坝)	G311 (曲阳)	新坝、房山、曲阳
36	S363	大丰-中堡	G343 (丰华)	G344 (中堡)	大丰、南阳、西团、新垛、大邹、中堡
37	S364	弼港-泰州	G228 (弼港)	泰州东环快速路	新街、富安、墩头、南莫、白米、大伦、张甸
38	S365	新店-七圩	S225 (新店)	七圩作业区	新店、下原、江安、曲霞、七圩作业区
39	S366	横林-湟里	S261 (横林)	G233 (湟里)	横林、洛阳、前黄、湟里
40	S367	宜兴-高渚	S240 (高渚)	S55 (沙塘互通)	高渚、杨巷、溧阳、南渡、和凤

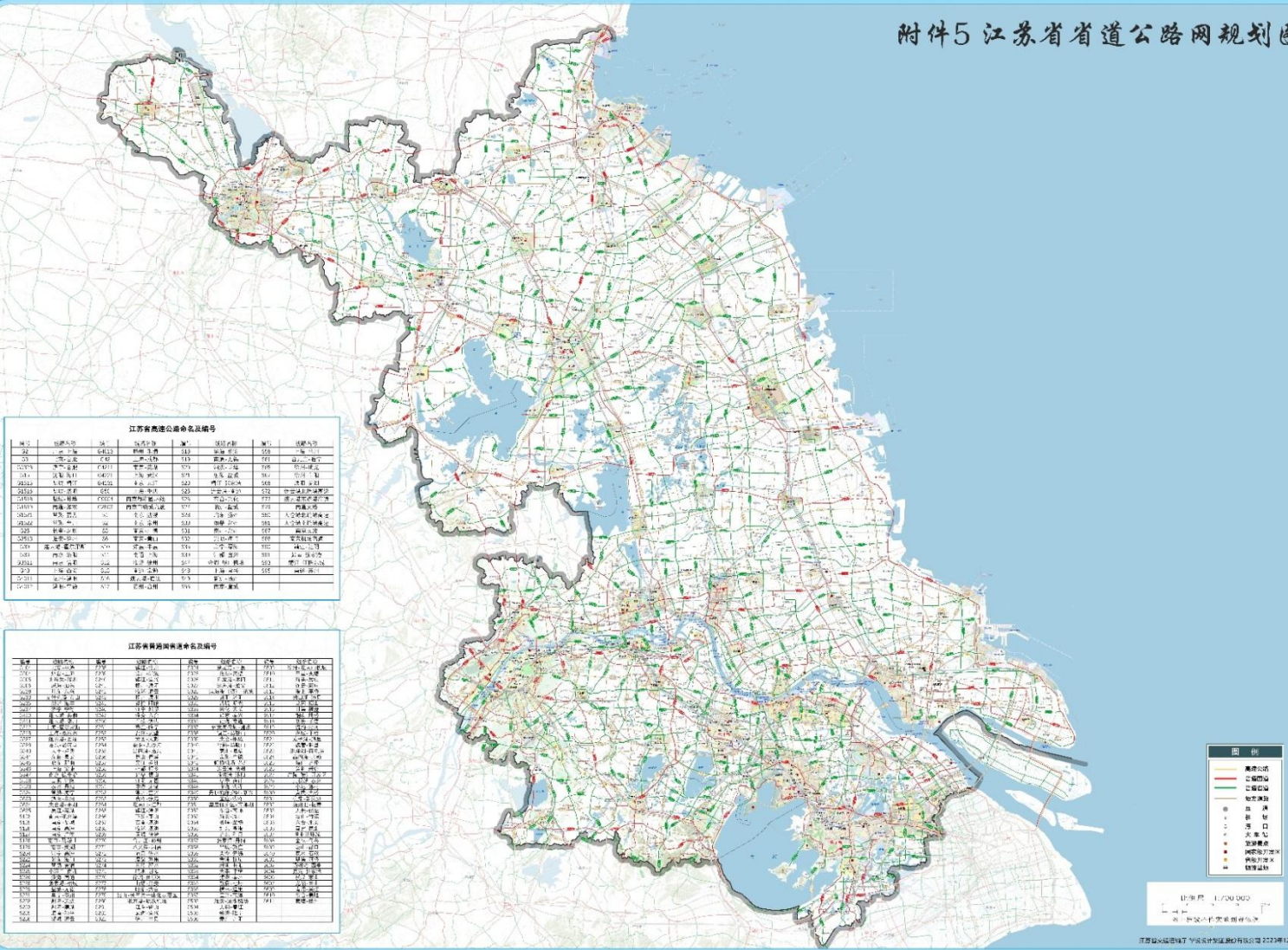


序号	编号	线路名称	路线起点	路线终点	主要控制点
四、联络线					
1	S503	淮安-涟水机场	长江路街道	S346 (陈师)	淮高、涟水机场、陈师
2	S504	大泗-春江	S364 (白马)	G346 (春江)	大泗、泰兴、滨江、虹桥、七圩汽渡、春江
3	S505	新沂-睢宁	G235 (墨河)	S251 (梁集)	墨河、棋盘、窑湾、新河、魏集、睢宁
4	S506	泰州-丹阳	S353 (华港)	S122 (访仙)	华港、海陵、高港、泰州港、扬高汽渡、油坊、丹北、访仙
5	S509	徐圩-花果山机场	徐圩港区	G233 (小伊)	徐圩港区、圩丰、同兴、小伊
6	S510	三星-支塘	G228 (三星)	G204 (支塘)	三星、通海港区、苏通大桥、梅李、支塘
7	S511	海头-厉庄	G228 (海头)	S242 (厉庄)	海头、厉庄
8	S512	连云-班庄	G228 (青口盐场)	G327 (班庄)	青口盐场、宋庄、城西、班庄
9	S513	港上-草桥	G310 (港上)	G311 (草桥)	港上、合沟、草桥
10	S514	微山湖-沛县	微山湖	S253 (沛县)	微山湖、沛县
11	S515	龙固-栖山	S253 (龙固)	S322 (栖山)	龙固、朱寨、栖山
12	S516	时集-棋盘	S268 (时集)	S505 (棋盘)	时集、马陵山、棋盘
13	S517	铜山-埭桥	G30 (徐州南互通)	张集 (苏皖界)	张集
14	S518	新坍-长荡	S233 (新坍)	S232 (长荡)	新坍、长荡
15	S519	流均-泾河	流均	G233 (泾河)	流均、曹甸、泾河
16	S520	淮城-平桥	S235 (淮城)	S348 (平桥)	淮城、石塘、平桥
17	S521	成子湖-泗县	S268 (成子湖)	归仁 (苏皖界)	泗洪、归仁
18	S522	魏营-泗县	G235 (魏营)	上塘 (苏皖界)	魏营、上塘
19	S523	洪泽湖-荷花荡	S245 (蒋坝)	荷花荡景区	蒋坝、前锋、荷花荡景区

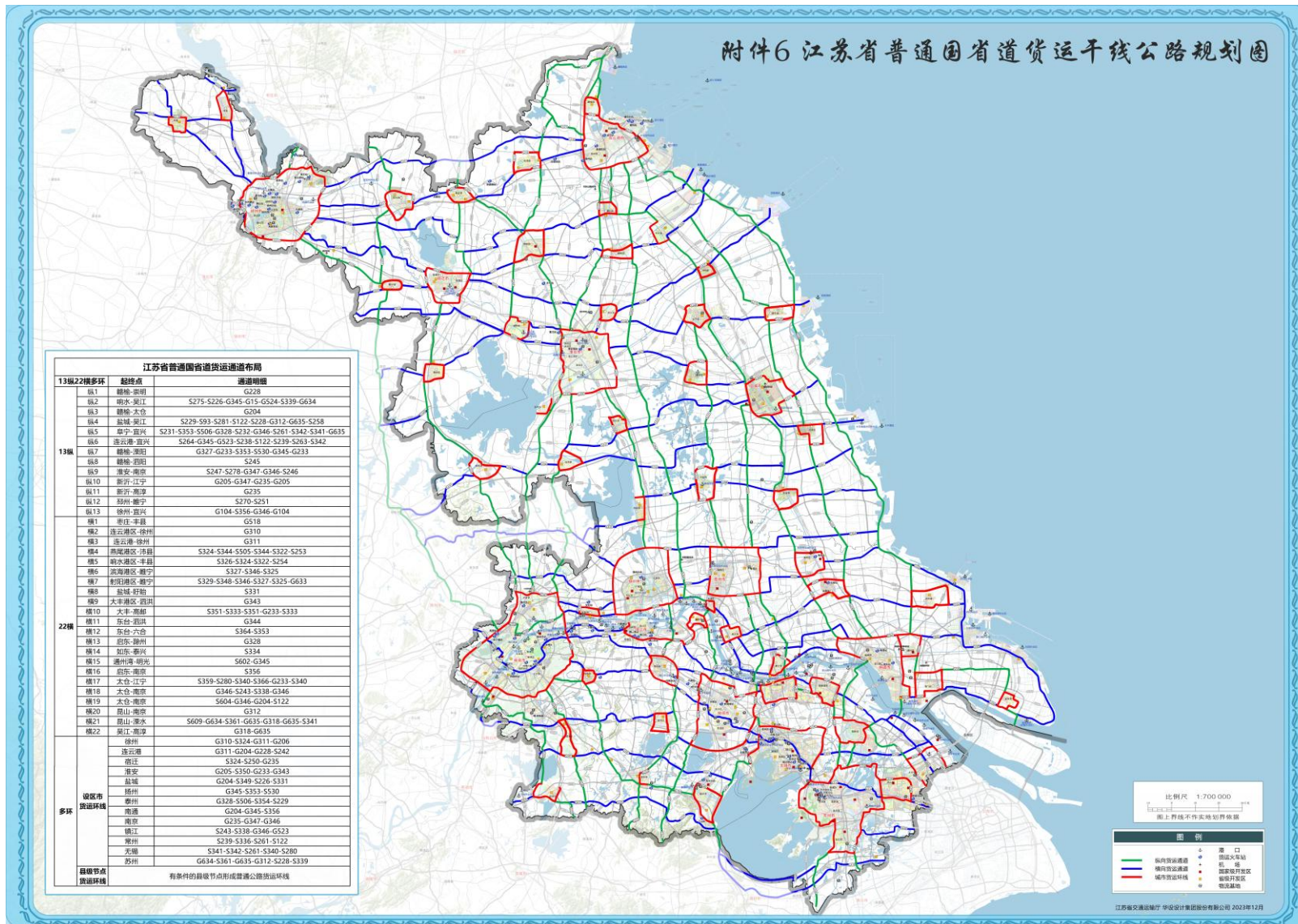
序号	编号	线路名称	路线起点	路线终点	主要控制点
20	S524	吕四港-北新	S335 (吕四港)	S356 (北新)	吕四港、王鲍、北新
21	S525	海门-启隆	G328 (海门)	启隆	包场、悦来、临江、海永、启隆
22	S526	角斜-新店	G328 (角斜)	S365 (新店)	角斜、袁庄、双甸、新店
23	S527	广陵-靖江开发区	S365 (广陵)	S356 (斜桥)	广陵、斜桥
24	S528	黄桥站-泰兴	S229 (黄桥)	S504 (济川)	黄桥站、姚王、济川
25	S529	小纪-郭村	S353 (小纪)	G328 (郭村)	小纪、郭村
26	S530	真武-大桥	S353 (真武)	G345 (大桥)	真武、丁伙、大桥
27	S531	杭集-新民洲	G328 (杭集)	新民洲	杭集、李典、新民洲港区
28	S532	扬州北-杨寿	S28 (扬州北互通)	G345 (杨寿)	扬州北互通、杨寿
29	S533	天长-仪征	月塘 (苏皖界)	化学工业园作业区	月塘、仪征北站、化学工业园作业区
30	S534	冶山-竹镇	S278 (冶山)	G235 (竹镇)	冶山、竹镇
31	S535	六合-来安	G2503 (新篁互通)	龙池 (苏皖界)	新篁互通、长芦、龙池
32	S536	嘉定-昆山	花桥 (苏沪界)	S256 (陆家)	花桥、陆家
33	S537	世业洲环线	G4011 (世业洲互通)	G4011 (世业洲互通)	世业
34	S538	金坛-句容	S240 (金城)	S266 (茅山)	金城、直溪、宝堰、茅山
35	S539	汤山-禄口	G346 (汤山)	S126 (禄口)	汤山、湖熟、禄口
36	S540	溧水-博望	S204 (柘塘)	石湫 (苏皖界)	柘塘、石湫
37	S601	塔集-河桥	S523 (塔集)	S331 (河桥)	塔集、金南、黄花塘、天泉湖、河桥
38	S602	通州湾-西亭	G328 (通州湾)	G345 (西亭)	三余、东社、西亭

序号	编号	线路名称	路线起点	路线终点	主要控制点
39	S604	嘉定-张家港	陆渡（苏沪界）	G346（金港）	陆渡、沙溪、梅李、海虞、锦丰、大新
40	S606	横泾-东山	G635（横泾）	东山	横泾、临湖、东山
41	S607	光福-西山	G635（光福）	金庭	光福、金庭
42	S609	青浦-吴江	淀山湖（苏沪界）	G635（松陵）	淀山湖、周庄、松陵
43	S610	东台-姜堰	G344（东台）	S354（姜堰）	东台、溱东、溱潼、姜堰
44	S611	菱塘-扬州	S333（菱塘）	S28（瘦西湖互通）	菱塘、公道、槐泗

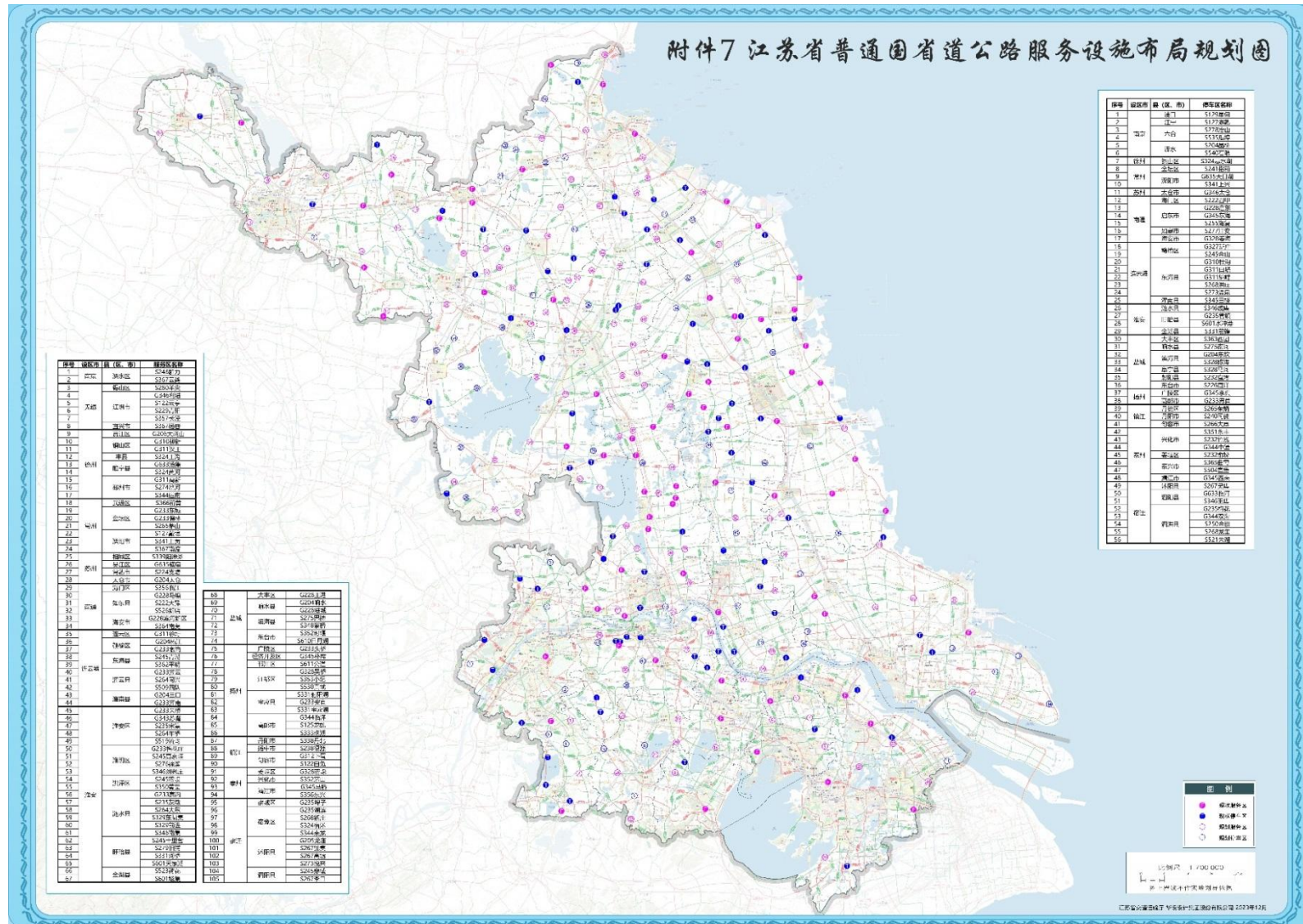
# 附件5 江苏省省道公路网规划图



附件6 江苏省普通国省道货运干线公路规划图



附件7 江苏省普通国省道公路服务设施布局规划图



序号	服务区名称(区、市)	规划服务半径
1	溧水	44.4公里
2	溧水	52.2公里
3	溧水	52.2公里
4	溧水	52.2公里
5	溧水	52.2公里
6	溧水	52.2公里
7	溧水	52.2公里
8	溧水	52.2公里
9	溧水	52.2公里
10	溧水	52.2公里
11	溧水	52.2公里
12	溧水	52.2公里
13	溧水	52.2公里
14	溧水	52.2公里
15	溧水	52.2公里
16	溧水	52.2公里
17	溧水	52.2公里
18	溧水	52.2公里
19	溧水	52.2公里
20	溧水	52.2公里
21	溧水	52.2公里
22	溧水	52.2公里
23	溧水	52.2公里
24	溧水	52.2公里
25	溧水	52.2公里
26	溧水	52.2公里
27	溧水	52.2公里
28	溧水	52.2公里
29	溧水	52.2公里
30	溧水	52.2公里
31	溧水	52.2公里
32	溧水	52.2公里
33	溧水	52.2公里
34	溧水	52.2公里
35	溧水	52.2公里
36	溧水	52.2公里
37	溧水	52.2公里
38	溧水	52.2公里
39	溧水	52.2公里
40	溧水	52.2公里
41	溧水	52.2公里
42	溧水	52.2公里
43	溧水	52.2公里
44	溧水	52.2公里
45	溧水	52.2公里
46	溧水	52.2公里
47	溧水	52.2公里
48	溧水	52.2公里
49	溧水	52.2公里
50	溧水	52.2公里
51	溧水	52.2公里
52	溧水	52.2公里
53	溧水	52.2公里
54	溧水	52.2公里
55	溧水	52.2公里
56	溧水	52.2公里
57	溧水	52.2公里

序号	服务区名称(区、市)	规划服务半径
58	溧水	52.2公里
59	溧水	52.2公里
60	溧水	52.2公里
61	溧水	52.2公里
62	溧水	52.2公里
63	溧水	52.2公里
64	溧水	52.2公里
65	溧水	52.2公里
66	溧水	52.2公里
67	溧水	52.2公里
68	溧水	52.2公里
69	溧水	52.2公里
70	溧水	52.2公里
71	溧水	52.2公里
72	溧水	52.2公里
73	溧水	52.2公里
74	溧水	52.2公里
75	溧水	52.2公里
76	溧水	52.2公里
77	溧水	52.2公里
78	溧水	52.2公里
79	溧水	52.2公里
80	溧水	52.2公里
81	溧水	52.2公里
82	溧水	52.2公里
83	溧水	52.2公里
84	溧水	52.2公里
85	溧水	52.2公里
86	溧水	52.2公里
87	溧水	52.2公里
88	溧水	52.2公里
89	溧水	52.2公里
90	溧水	52.2公里
91	溧水	52.2公里
92	溧水	52.2公里
93	溧水	52.2公里
94	溧水	52.2公里
95	溧水	52.2公里
96	溧水	52.2公里
97	溧水	52.2公里
98	溧水	52.2公里
99	溧水	52.2公里
100	溧水	52.2公里
101	溧水	52.2公里
102	溧水	52.2公里
103	溧水	52.2公里
104	溧水	52.2公里
105	溧水	52.2公里

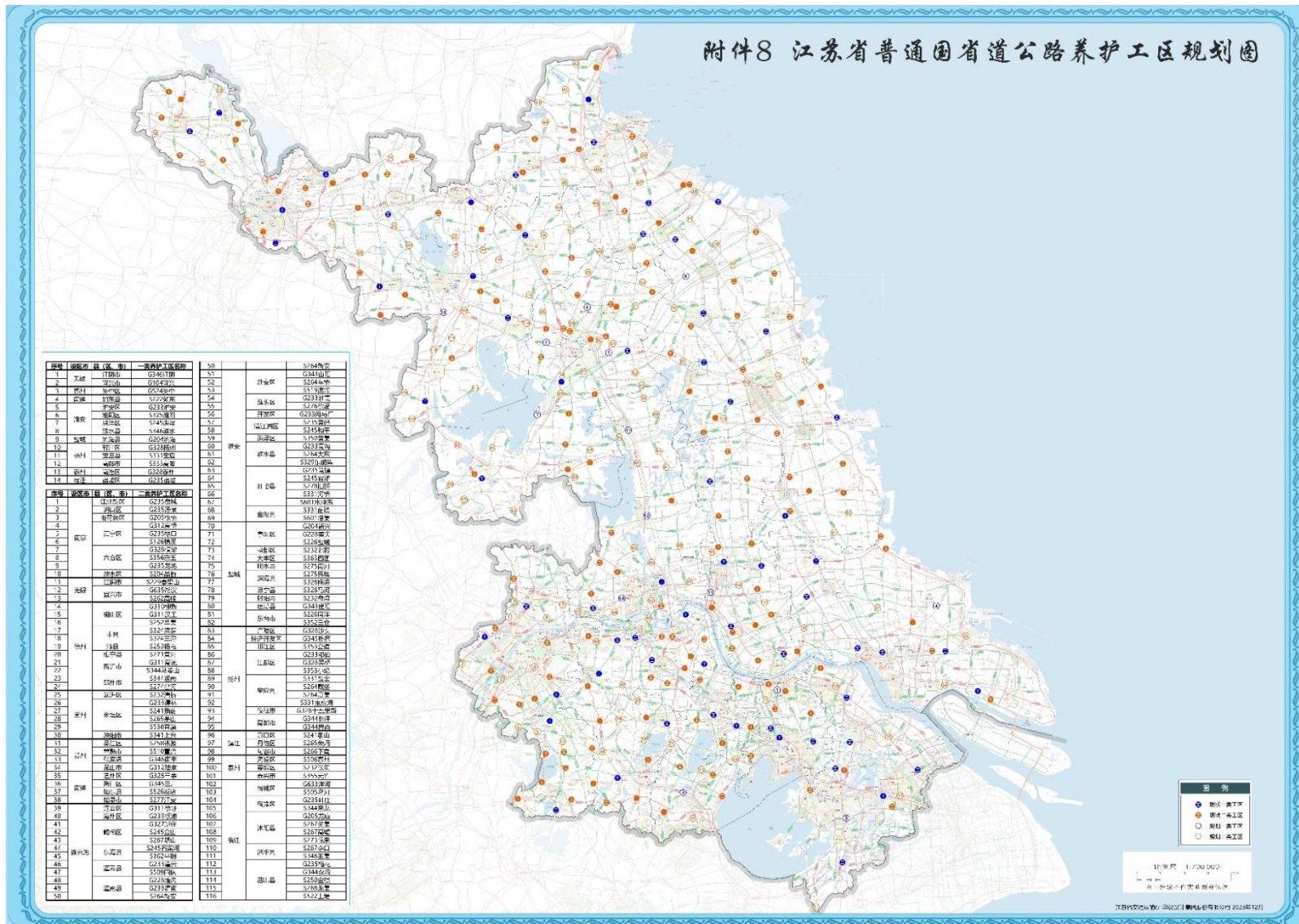
序号	服务区名称(区、市)	规划服务半径
1	溧水	52.2公里
2	溧水	52.2公里
3	溧水	52.2公里
4	溧水	52.2公里
5	溧水	52.2公里
6	溧水	52.2公里
7	溧水	52.2公里
8	溧水	52.2公里
9	溧水	52.2公里
10	溧水	52.2公里
11	溧水	52.2公里
12	溧水	52.2公里
13	溧水	52.2公里
14	溧水	52.2公里
15	溧水	52.2公里
16	溧水	52.2公里
17	溧水	52.2公里
18	溧水	52.2公里
19	溧水	52.2公里
20	溧水	52.2公里
21	溧水	52.2公里
22	溧水	52.2公里
23	溧水	52.2公里
24	溧水	52.2公里
25	溧水	52.2公里
26	溧水	52.2公里
27	溧水	52.2公里
28	溧水	52.2公里
29	溧水	52.2公里
30	溧水	52.2公里
31	溧水	52.2公里
32	溧水	52.2公里
33	溧水	52.2公里
34	溧水	52.2公里
35	溧水	52.2公里
36	溧水	52.2公里
37	溧水	52.2公里
38	溧水	52.2公里
39	溧水	52.2公里
40	溧水	52.2公里
41	溧水	52.2公里
42	溧水	52.2公里
43	溧水	52.2公里
44	溧水	52.2公里
45	溧水	52.2公里
46	溧水	52.2公里
47	溧水	52.2公里
48	溧水	52.2公里
49	溧水	52.2公里
50	溧水	52.2公里
51	溧水	52.2公里
52	溧水	52.2公里
53	溧水	52.2公里
54	溧水	52.2公里
55	溧水	52.2公里

图例

- 服务区
- 加油站
- 维修站
- 收费站

江苏省普通国省道公路服务设施布局规划图 2021年12月

附件8 江苏省普通国省道公路养护工区规划图



序号	路段名称	所属市(县、市)	主要养护工区名称	序号	路段名称	所属市(县、市)	主要养护工区名称
1	宁连线	江浦县	G246江浦	50	宿连线	宿州市	S744宿县
2	宁连线	六合区	G246六合	51	宿连线	宿州市	G544泗县
3	宁连线	仪征市	G246仪征	52	宿连线	宿州市	S110泗县
4	宁连线	江都县	S222江都	54	宿连线	宿州市	G233埇桥
5	宁连线	宝应县	G233宝应	55	宿连线	宿州市	S205埇桥
6	宁连线	高邮市	S125高邮	56	宿连线	宿州市	G233泗阳县
7	宁连线	溧水市	S145溧水	57	宿连线	宿州市	S215泗阳县
8	宁连线	六合区	S146六合	58	宿连线	宿州市	S115泗阳县
9	宁连线	六合区	G204六合	59	宿连线	宿州市	S150泗阳县
10	宁连线	六合区	G238六合	60	宿连线	宿州市	G233泗阳县
11	宁连线	六合区	S111六合	61	宿连线	宿州市	G734泗阳县
12	宁连线	六合区	S333六合	62	宿连线	宿州市	S325泗阳县
13	宁连线	六合区	G238六合	63	宿连线	宿州市	G544泗阳县
14	宁连线	六合区	G233六合	64	宿连线	宿州市	S245泗阳县
15	宁连线	六合区	G233六合	65	宿连线	宿州市	S215泗阳县
16	宁连线	六合区	G233六合	66	宿连线	宿州市	S215泗阳县
17	宁连线	六合区	G233六合	67	宿连线	宿州市	S215泗阳县
18	宁连线	六合区	G233六合	68	宿连线	宿州市	S215泗阳县
19	宁连线	六合区	G233六合	69	宿连线	宿州市	S215泗阳县
20	宁连线	六合区	G233六合	70	宿连线	宿州市	G204泗阳县
21	宁连线	六合区	G233六合	71	宿连线	宿州市	G204泗阳县
22	宁连线	六合区	G233六合	72	宿连线	宿州市	S225泗阳县
23	宁连线	六合区	G233六合	73	宿连线	宿州市	G233泗阳县
24	宁连线	六合区	G233六合	74	宿连线	宿州市	S183泗阳县
25	宁连线	六合区	G233六合	75	宿连线	宿州市	S274泗阳县
26	宁连线	六合区	G233六合	76	宿连线	宿州市	S275泗阳县
27	宁连线	六合区	G233六合	77	宿连线	宿州市	S188泗阳县
28	宁连线	六合区	G233六合	78	宿连线	宿州市	S328泗阳县
29	宁连线	六合区	G233六合	79	宿连线	宿州市	S215泗阳县
30	宁连线	六合区	G233六合	80	宿连线	宿州市	G184泗阳县
31	宁连线	六合区	G233六合	81	宿连线	宿州市	S205泗阳县
32	宁连线	六合区	G233六合	82	宿连线	宿州市	S325泗阳县
33	宁连线	六合区	G233六合	83	宿连线	宿州市	G205泗阳县
34	宁连线	六合区	G233六合	84	宿连线	宿州市	S188泗阳县
35	宁连线	六合区	G233六合	85	宿连线	宿州市	S188泗阳县
36	宁连线	六合区	G233六合	86	宿连线	宿州市	G233泗阳县
37	宁连线	六合区	G233六合	87	宿连线	宿州市	G233泗阳县
38	宁连线	六合区	G233六合	88	宿连线	宿州市	S353泗阳县
39	宁连线	六合区	G233六合	89	宿连线	宿州市	S113泗阳县
40	宁连线	六合区	G233六合	90	宿连线	宿州市	S261泗阳县
41	宁连线	六合区	G233六合	91	宿连线	宿州市	S264泗阳县
42	宁连线	六合区	G233六合	92	宿连线	宿州市	S311泗阳县
43	宁连线	六合区	G233六合	93	宿连线	宿州市	S311泗阳县
44	宁连线	六合区	G233六合	94	宿连线	宿州市	S311泗阳县
45	宁连线	六合区	G233六合	95	宿连线	宿州市	S311泗阳县
46	宁连线	六合区	G233六合	96	宿连线	宿州市	S244泗阳县
47	宁连线	六合区	G233六合	97	宿连线	宿州市	S255泗阳县
48	宁连线	六合区	G233六合	98	宿连线	宿州市	S266泗阳县
49	宁连线	六合区	G233六合	99	宿连线	宿州市	S267泗阳县
50	宁连线	六合区	G233六合	100	宿连线	宿州市	S272泗阳县
				101	宿连线	宿州市	S183泗阳县
				102	宿连线	宿州市	G633泗阳县
				103	宿连线	宿州市	S205泗阳县
				104	宿连线	宿州市	G233泗阳县
				105	宿连线	宿州市	S188泗阳县
				106	宿连线	宿州市	G205泗阳县
				107	宿连线	宿州市	S267泗阳县
				108	宿连线	宿州市	S267泗阳县
				109	宿连线	宿州市	S273泗阳县
				110	宿连线	宿州市	S261泗阳县
				111	宿连线	宿州市	S188泗阳县
				112	宿连线	宿州市	G233泗阳县
				113	宿连线	宿州市	G184泗阳县
				114	宿连线	宿州市	S266泗阳县
				115	宿连线	宿州市	S205泗阳县
				116	宿连线	宿州市	S205泗阳县